



ÉTOILE  
VERTE

ASSOCIATION  
ÉTOILE VERTE

---

PROJET DE PROMOTION DE L'AGROÉCOLOGIE A  
DONOMADE : VULGARISATION D'UN SYSTEME  
D'AGRICULTURE INTEGREE A TRAVERS LA CREATION D'UN  
CENTRE PILOTE

## RAPPORT D'ACTIVITE 2018

Amakoé ADJANKE, Enseignant-chercheur des Universités de Lomé et de  
Kara, Consultant en Aquaculture

Agbéwanou ATTISSO, Ingénieur Agronome, Consultant en Agroécologie

Koffi ATTIOGBE, Sociologue

Djifa AGBOLI, Gestionnaire Comptable

RAPPORT N°: 4/2018

PERIODE D'EXCUTION : *Janvier – décembre 2018*

## REMERCIEMENTS

A l'endroit de l'association Happy Togo, nous exprimons en premier lieu tous nos sincères remerciements pour son soutien sans faille et son engagement pour une agriculture saine et respectueuse de l'environnement au Togo. En tant que partenaire technique et financier de premier plan pour notre association Etoile Verte, qu'elle trouve au travers de ce rapport notre profonde gratitude à son endroit pour tout l'accompagnement qu'elle nous a consacré jusqu'à ce jour.

Nous remercions également tous les donateurs sans exception aucune, le PNUD et le Ministère de l'Environnement et des Ressources Forestières (MERF).

Nous ne pouvons terminer sans remercier les bénéficiaires de nos actions et tous ceux qui, de près ou de loin, ont contribué à la mise en œuvre du projet.

## SOMMAIRE

<i>INTRODUCTION</i> .....	6
<i>I- RAPPEL DES OBJECTIFS DU PROJET</i> .....	6
<i>II- PRINCIPALES ACTIVITES EXECUTEES ET RESULTATS OBTENUS</i> .....	6
2.1. Démonstration et vulgarisation des techniques agroécologiques .....	6
2.2. Accompagnement des producteurs agricoles dans l'adoption des techniques agroécologiques et permacoles performantes .....	19
2.3. Amélioration de la résilience économique et sociale des ménages cibles.....	19
2.4. Autres activités .....	20
<i>III- REMARQUES ET SUGGESTIONS</i> .....	21
3.1. Remarques .....	21
3.2. Suggestions.....	22
<i>CONCLUSION</i> .....	22
<i>ANNEXES</i> .....	23

## **LISTE DES TABLEAUX**

Tableau 1: Compte sur la vente de la deuxième vague de récoltes d'ananas.....	12
---	----

## **LISTE DES PHOTOS**

Photo 1: Séance d'échange avec les partenaires suisses en compagnie de Laura KING.....	8
Photo 2: Echange avec les bénéficiaires sur les nouvelles orientations du projet .....	9
Photo 3: Equipe de travail en pause, lors de l'atelier tenu à l'Auberge Le Lac.....	9
Photo 4: Réception des ananas à TROPIC BIO.....	10
Photo 5: Pesée des ananas à la livraison.....	10
Photo 6: Ananas de la variété Cayenne lisse produits par la FeMoDo et séchés par TROPIC BIO .....	11
Photo 7: Du jus produit par TROPIC BIO à partir des ananas de la variété Abacaxi en provenance de la FeMoDo .....	11
Photo 8: Récolte de manioc.....	13
Photo 9: Transplantation de cocotier.....	13
Photo 10: Renforcement du paillis autour d'un plant de cocotier .....	14
Photo 11: Champ mixte d'ananas et de maïs.....	14
Photo 12: Pêche de contrôle des silures.....	15
Photo 13: Nourrissage des poissons et pêche de contrôle de l'essai sur l'aliment .....	16
Photo 14: Personnel FeMoDo au complet .....	17
Photo 15: Installation des happas dans l'étang 5.....	17
Photo 16: Remise de matériel de travail.....	17
Photo 17: Récolte de poisson dans l'étang 1 .....	18
Photo 18: Renforcement des capacités techniques et organisationnelles de l'équipe FeMoDo à l'Hôtel BIJOU .....	19
Photo 19: Vers la finition du deuxième bâtiment et coulée de poteau à l'entrée de la ferme.	21

## **LISTE DES ACRONYMES**

CVD : Comité Villageois de Développement

FCFA : Franc de la Communauté Financière en Afrique

FeMoDo : Ferme Modèle de Donomadé

GMO : Gain Moyen Quotidien

GPS : Global Positioning System

MERF : Ministère de l'Environnement et des Ressources Forestières

PNUD : Programme des Nations Unies pour le Développement

## ***INTRODUCTION***

Les questions de développement agricole et rural, notamment la préservation de la biodiversité et la santé humaine, la sécurité alimentaire et nutritionnelle, la gestion des terres et des catastrophes, la lutte contre le changement climatique et l'éradication de l'extrême pauvreté ont amené l'association Etoile Verte à initier le projet intitulé « **Promotion de l'agroécologie à Donomadé : vulgarisation d'un système d'agriculture intégrée à travers la création d'un centre pilote** ». Les bénéficiaires de ce projet sont les ménages ayant des exploitations agricoles familiales, pratiquant le maraîchage, les cultures vivrières et fruitières à Donomadé. Dans le cadre de ce projet, l'Association ETOILE VERTE, en partenariat avec l'association HAPPY TOGO de la Suisse, a effectué diverses missions dans le village de Donomadé et ailleurs, durant l'année 2018. Ces missions, qui visent à renforcer les capacités des bénéficiaires du projet en agroécologie, sont réalisées par les quatre (4) experts membres fondateurs de l'association ETOILE VERTE qui sont : Dr. Amakoé ADJANKE, M. Agbéwanou ATTISSO, Dr. Koffi ATTIOGBE et Mme. Djifa AGBOLI. Le présent rapport fait mention des activités effectuées au cours de ces différentes missions ainsi que des résultats obtenus.

### ***I- RAPPEL DES OBJECTIFS DU PROJET***

L'objectif global du projet est de promouvoir l'agroécologie dans le village de Donomadé et ses environs. Spécifiquement, il s'agit de :

- Mettre en place une ferme pilote pour la démonstration et la vulgarisation des techniques agroécologiques ;
- Accompagner les producteurs agricoles dans l'adoption des techniques agroécologiques et permacoles performantes ;
- Améliorer la résilience économique et sociale des ménages cibles.

### ***II- PRINCIPALES ACTIVITES EXECUTEES ET RESULTATS OBTENUS***

Durant l'année 2018, les activités effectuées dans le cadre du présent projet ainsi que les résultats obtenus au terme de celles-ci se présentent comme suit.

#### **2.1. Démonstration et vulgarisation des techniques agroécologiques**

##### **2.1.1. Atelier d'échange à Donomadé sur le voyage au centre Songhaï du Bénin**

Ayant pourtant connu une forte participation, cet atelier nous a permis de comprendre que les bénéficiaires n'ont pas bien cerné l'objectif de la visite du centre Songhaï au Bénin. En effet, au lieu de penser à la duplication des techniques écologiques dans leurs champs respectifs, la plupart des bénéficiaires ont plutôt l'idée de devenir des employés à la FeMoDo. Il nous faut donc réexpliquer davantage à cette population le bien-fondé du projet, et cela va prendre du temps.

### **2.1.2. Information et sensibilisation des bénéficiaires sur le bien-fondé du projet**

Durant l'année 2018, 10 réunions d'information et de sensibilisation ont été organisées avec les bénéficiaires du projet. Durant ces échanges, les bénéficiaires ont été particulièrement rassurés en ce qui concerne la commercialisation des ananas issus des techniques agroécologiques. En effet, le degré de motivation des bénéficiaires du projet avait visiblement baissé suite à la situation de mévente ayant occasionné la pourriture sur pied de certains ananas lors de la première vague de récoltes.

En tout, 800 personnes sont informées et sensibilisées sur le bien-fondé du projet.

### **2.1.3. Mission à SICHEM pour la priorisation des activités**

Les ressources financières disponibles et mobilisables pour le projet étant limitées, la priorisation des activités s'impose. Ainsi, un atelier d'échange entre ETOILE VERTE et HAPPY TOGO a été organisé au centre SICHEM à Kpomé. A cette rencontre, une nouvelle orientation a été donnée au projet. En réalité, contrairement à l'ancienne approche selon laquelle une part du bénéfice annuel de la FeMoDo peut être distribuée aux bénéficiaires du projet participant aux travaux sur ladite ferme, il a été décidé que ces derniers soient simplement formés aux techniques agroécologiques, appuyés en matériel végétal et accompagnés sur leurs champs respectifs. La commercialisation des produits issus de l'agroécologie à l'échelle du village sera facilitée par l'association ETOILE VERTE. Un document de priorisation des activités a été élaboré à l'issue de cette rencontre.

### **2.1.4. Mission à Donomadé pour discussion avec les partenaires suisses en compagnie de Laura KING**

Durant cette mission, les échanges ont porté sur :

- l'évolution des activités à la ferme FeMoDo ;
- l'implication de la communauté villageoise dans le projet et le niveau d'adoption des techniques agroécologiques vulgarisées à la FeMoDo ;
- le lien entre les acteurs du projet que sont la communauté villageoise de Donomadé, le CVD Donomadé, ETOILE VERTE, HAPPY TOGO le PNUD et le Ministère de l'Environnement et des Ressources Forestières ;
- les perspectives.

La rencontre a été clôturée dans une ambiance cordiale, pleine d'espoir (photo1).



**Photo 1:** Séance d'échange avec les partenaires suisses en compagnie de Laura KING

### **2.1.5. Mission à Donomadé pour communiquer avec les bénéficiaires sur les nouvelles orientations**

Cette mission a fait suite à la rencontre de SICHEM afin d'échanger avec les bénéficiaires du projet sur la nouvelle donne. La décision prise à SICHEM a été ainsi soumise à l'appréciation des bénéficiaires. En réalité, contrairement à l'ancienne approche selon laquelle une part du bénéfice annuel de la FeMoDo peut être distribuée aux bénéficiaires du projet participant aux travaux sur ladite ferme, il a été décidé que ces derniers soient simplement formés aux techniques agroécologiques, appuyés en matériel végétal et accompagnés sur leurs champs respectifs. La commercialisation des produits végétaux (ananas, fruits de la passion, bissap) par les paysans sera facilitée par l'association ETOILE VERTE. L'information a été apparemment bien accueillie par les bénéficiaires (photo 2).

A cette même rencontre, il a été présenté aux bénéficiaires les comptes sur la vente des ananas des première et deuxième vagues de récoltes.





Photo 2: Echange avec les bénéficiaires sur les nouvelles orientations du projet

### 2.1.6. Mission à Auberge Le Lac

Le document de priorisation des activités élaboré lors de la rencontre de SICHEM étant inachevé, il a fallu une autre mission à l'*Auberge Le Lac* pour le finaliser (photo 3). Seuls les quatre experts membres d'Etoile Verte ont participé à cet atelier.



Photo 3: Equipe de travail en pause, lors de l'atelier tenu à l'Auberge Le Lac

### 2.1.7. Actualisation du plan global des terrains de la FeMoDo

Pour des raisons d'ordre pratique, il a été décidé entre HAPPY TOGO et ETOILE VERTE de réserver dans un futur proche une voie de 14 m de large, devant relier les parcelles A et B à D. La parcelle D, en rappelle, est celle qui se trouve à quelques dizaines de mètres à l'Ouest de la parcelle A. Par rapport aux échanges que nous avons eus jusqu'à maintenant, cette parcelle D est destinée à la recherche appliquée. Ainsi, une mission a été réalisée à la FeMoDo avec le géomaticien Badabaté afin de délimiter cette voie et prendre ses coordonnées GPS.

Cette voie devrait passer sur la limite entre les parcelles A et B, comme l'indique ce nouveau plan réalisé par M. Badabaté (annexe 1).

### 2.1.8. Mise en place d'un cadre agroforestier à la FeMoDo

Sur les 6 ha de la FeMoDo, 2 ha de système de culture en couloirs et système Taungya sont mis en place. Ces systèmes incluent les bananiers plantains, Albizia chevalieri, Senna siamea, Albizia ferruginea, Samanea saman, Theobroma cacao, Moringa oleifera.

### 2.1.9. Récolte et vente des ananas produits à la FeMoDo

Trois mois après la première vague de récoltes d'ananas, une deuxième vague de récoltes a lieu. Contrairement à la première ayant concerné uniquement la variété Abacaxi (c'est-à-dire Brazza), la deuxième vague a concerné les deux variétés : Abacaxi et Cayenne lisse. Le résumé de la situation est présenté comme suit (photos 4, 5, 6, 7, tableau 1).



Photo 4: Réception des ananas à TROPIC BIO



Photo 5: Pesée des ananas à la livraison



**Photo 6:** Ananas de la variété Cayenne lisse produits par la FeMoDo et séchés par TROPIC BIO



**Photo 7:** Du jus produit par TROPIC BIO à partir des ananas de la variété Abacaxi en provenance de la FeMoDo

**Tableau 1:** Compte sur la vente de la deuxième vague de récoltes d'ananas

DESIGNATION	UNITE	QUANTITE	PU	MONTANT (FCFA)
<b>PRODUITS</b>				<b>306 800</b>
1.1.VENTE D'ANANAS FRAIS A TROPIC BIO				116 450
BRAZZA (Première livraison)	kg	400	100	40 000
BRAZZA (Deuxième livraison)	kg	231	100	23 100
CAYENNE LISSE (Livraison unique)	kg	485	110	53 350
1.2.VENTE D'ANANAS FRAIS A D'AUTRES CLIENTS (6 kg de Brazza et 11 kg de Cayenne lisse refusés par TROPIC BIO)				850
Brazza et Cayenne lisse	kg	17	50	850
1.3.VENTE DE PRODUITS TRANSFORMES				189 500
Jus	Bouteille	170	350	59 500
Ananas séchés	kg	20	6 500	130 000
<b>CHARGES</b>				<b>209 100</b>
TRANSPORT DES FRUITS (Première livraison)	Par voyage	1	30 000	30 000
TRANSPORT DES FRUITS (Deuxième livraison)	Par voyage	1	50 000	50 000
PRESTATION - TROPIC BIO				129 100
Production de jus (140 kg de fruits frais livrés)	Bouteille de 330 ml	170	230	39 100
Séchage de fruits (500 kg de fruits frais livrés)	kg	20	4 500	90 000
<b>MARGE BRUTE</b>				<b>97 700</b>

### 2.1.10. Autres productions végétales

Plus d'une dizaine de cultures ont été pratiquées à la FeMoDo durant l'année 2018 suivant des techniques agroécologiques. Les différentes techniques mises en pratique sont la culture en couloirs, le système Taungya, le paillage, l'association de cultures. 100 m de haie-vive de faux campêcher est installée, 150 jeunes plants de palmier à huile, 20 citronniers, 20 pamplemoussiers et 20 orangers et 25 manguiers greffés sont plantés.

Durant l'année 2018, sont produits aussi 20 000 rejetons d'ananas, 2 300 jeunes plants de grenadille (fruit de la passion), 87 kg de maïs, 274 kg d'igname, 49 kg de patate douce, 200 kg de manioc, 60 kg de gari, 16 kg de tomate, 30 kg de taro, 35 kg d'arachide, 18 kg de soja, 18 kg de niébé, 40 kg de riz paddy (photos 8 à 11).



Photo 8: Récolte de manioc



Photo 9: Transplantation de cocotier



**Photo 10:** Renforcement du paillis autour d'un plant de cocotier



**Photo 11:** Champ mixte d'ananas et de maïs

### **2.1.11. Recherche d'informations nécessaires à l'installation d'une unité de séchage de feuilles de moringa**

Afin d'installer une unité de séchage de feuilles de moringa, nous avons entrepris des démarches visant à collecter des informations sur la méthodologie, le matériel de travail et les intrants requis.

Les informations collectées nous ont révélé que la démarche méthodologique demande l'utilisation de l'eau chlorée. Or nous n'avons pas encore le niveau de technologie suffisant qui nous permettrait de gérer efficacement les eaux chlorées usées à obtenir en fin de processus, afin d'éviter qu'elles engendrent des problèmes environnementaux. La décision retenue jusqu'à ce jour reste la suspension du projet de séchage des feuilles de moringa.

### **2.1.12. Mise en place d'une compostière**

Pour une meilleure valorisation des déchets biodégradables sur la ferme, une compostière de 3 fosses de 3 m x 1,5 m x 0,20 m est installée. Le premier tas de compost est en phase de maturation vers la fin de l'année.

### **2.1.13. Mise en place d'un système apicole**

Selon l'avis des spécialistes résidant à Donomadé et faisant partie des bénéficiaires du projet, le cadre agroforestier de la FeMoDo est potentiellement favorable à la réussite de l'apiculture. C'est ainsi qu'ils ont été sollicités par ETOILE VERTE pour confectionner 10 ruches d'abeille. Ceci étant, un devis a été présenté à ETOILE VERTE.

### **2.1.14. Pêche de contrôle des silures dans l'étang 7**

Il nous a semblé important de connaître l'évolution pondérale des silures depuis leur mise en charge. Pour cela, une pêche de contrôle (Photo 12), effectuée très tôt le matin a rendu compte que les silures étaient en bon état mais n'ont pas tellement pris du poids. Toutefois, le poids moyen des silures est passé de 160 g à 384 g en l'espace de 5 mois. Ce qui nous donne un gain moyen quotidien de 1,5 g par jour.



**Photo 12:** Pêche de contrôle des silures

### 2.1.15. Suivi et fin de l'essai du stage de fin de cycle licence

L'essai sur l'alimentation du tilapia en happas installé en étang était arrivé à terme. Pour cela, nous avons procédé à une pêche de contrôle finale pour évaluer les différents paramètres zootechniques en vue de la rédaction du rapport de stage. Le constat général à l'issue de l'essai révèle que la qualité de l'eau (taux élevé de sel) a influencé la croissance pondérale des poissons. En effet, après 4 mois de stage, le poids des tilapias est passé de 4 g à 117 g ; ce qui donne un GMO d'environ 1 g par jour. Normalement, les poissons devraient atteindre un poids moyen de 180 g.



Photo 13: Nourrissage des poissons et pêche de contrôle de l'essai sur l'aliment

### 2.1.16. Autres activités de pisciculture

Il s'avère important de mentionner certaines activités telles que :

- Une rencontre d'échange avec l'équipe FeMoDo (photo 14) sur l'évolution des activités piscicoles. En effet, cette équipe a travaillé avec l'étudiant durant tout son séjour et il s'avère important de demander à ses membres de donner leur impression. A l'issue de cet échange, il ressort que l'étudiant s'est donné au travail à travers la fabrication d'aliment, le nourrissage des poissons, les pêches de contrôle régulières et ses sollicitations aux autres activités de la ferme. Toutefois, la qualité de l'eau n'a pas permis d'obtenir des résultats plus intéressants.





**Photo 14:** Personnel FeMoDo au complet

- Remise de matériel et mise en place de happas de reproduction. Divers outils de travail ont été remis et 12 happas de reproduction ont été installés dans l'étang 5 (photos 15 et 16).



**Photo 16:** Remise de matériel de travail



**Photo 15:** Installation des happas dans l'étang 5

- Clôture de l'essai sur l'alimentation du tilapia en étang. L'essai sur l'alimentation du tilapia en happa est prévu pour une durée de 6 mois. Ainsi, à la fin de cette période, une pêche de contrôle a été effectuée pour obtenir les données finales en vue du calcul des paramètres zootechniques à intégrer dans le rapport de stage. Après cette pêche de contrôle, les happas ont été retirés, rincés et séchés sur les digues de l'étang pour un usage futur.

- Pêche dans les étangs 1, 2 et 6. Des passages du filet ont permis de récolter les poissons marchands que l'on a mis en charge en happa dans l'étang 1 (photo 17). Ainsi, les poissons de taille marchande de l'essai et ceux des étangs 2 et 6 ont été sélectionnés et mis en happa pour être vendus à toute personne intéressée.
- Récolte de poisson en vue de la vente et préparation de l'étang pour l'expérimentation à venir. 20 kg de poissons récoltés dans divers étangs et transférés en happas dans l'étang 2 pour la vente. Les alevins sont répartis dans les étangs 3, 4 et 6.
- Récolte des alevins dans les happas de reproduction. Un contrôle des happas de reproduction a permis de se rendre compte de l'influence de la qualité de l'eau sur les happas qui commence par se déchirer au simple contact. Certains géniteurs de même que leurs portées se retrouvent en liberté dans l'étang 5. Un renouvellement des happas était donc prévu. Néanmoins, les happas encore résistants ont fournis une centaine quantité d'alevins de tilapia que l'on a transférés dans l'étang 3.



**Photo 17:** Récolte de poisson dans l'étang 1

### **2.1.17. Renforcement des capacités techniques et organisationnelles de l'équipe FeMoDo**

Les capacités des 4 membres de l'équipe FeMoDo en matière de vie sociale, de leadership et d'organisation du travail sont renforcées lors d'un atelier tenu à l'hôtel bijoux. En effet, des discussions sérieuses ont été engagées entre le staff ETOILE VERTE et l'équipe FeMoDo pour la réussite du projet (photo 18). Durant cet atelier, une visite de quelques heures a été accordée à chaque membre de l'équipe FeMoDo à la ferme SICHEM.



**Photo 18:** Renforcement des capacités techniques et organisationnelles de l'équipe FeMoDo à l'Hôtel BIJOU

## **2.2. Accompagnement des producteurs agricoles dans l'adoption des techniques agroécologiques et permacoles performantes**

### **2.2.1. Evaluation des besoins en appui matériel à l'installation des champs des bénéficiaires**

Les besoins en appui matériel à l'installation des champs pour les 51 bénéficiaires sont évalués comme suit : 275 240 rejets d'ananas, 483 jeunes plants de fruit de la passion, 276 jeunes plants de palmier à huile, 527 jeunes plants de cocotier, 1337 rejets de bananier plantain, 26 jeunes plants de citronnier, 15 jeunes plants d'oranger, 68 jeunes plants d'avocatier, 42 jeunes plants de corossolier et 21 jeunes plants d'anacardier.

### **2.2.2. Installation des champs individuels des bénéficiaires**

20 000 rejets d'ananas brazza sont plantés sur 0,78 ha de terre pour 38 bénéficiaires.

## **2.3. Amélioration de la résilience économique et sociale des ménages cibles**

### **2.3.1. Mission à Donomadé pour discussion avec le Directeur Général des sociétés SETRAPAL et TROPIC BIO**

La visite du Directeur Général de SETRAPAL/TROPIC BIO à la FeMoDo a beaucoup réconforté les bénéficiaires du projet qui sont désormais rassurés que toutes les productions d'ananas issues de l'agroécologie seront plus facilement vendues. A l'issue des échanges avec celui-ci, il a été convenu ce qui suit :

- Les sociétés SETRAPAL et TROPIC BIO s'engagent à acheter chaque année plus de 100 tonnes d'ananas frais (Cayenne lisse et Brazza) auprès de la FeMoDo et de tous les paysans de Donomadé qui produisent les ananas suivant l'itinéraire technique agroécologique promu par la FeMoDo ;
- Les ananas frais sont livrés à l'usine de SETRAPAL/TROPIC BIO à 100 F/kg (Brazza) et à 110 F/kg (Cayenne lisse) ;
- 4 ou 5 jours avant la livraison, la FeMoDo est tenue d'en informer SETRAPAL/TROPIC BIO.

Il a été également conclu que dans le futur, des contrats formels écrits de partenariat commercial lieront la future coopérative villageoise de Donomadé et SETRAPAL/TROPIC BIO.

## **2.4. Autres activités**

### **2.4.1. Signature de contrats avec les propriétaires des terrains mis à la disposition du projet**

3 contrats de bail sont signés avec 3 propriétaires et une donation avec un propriétaire.

### **2.4.2. Diverses initiatives de rencontres avec les propriétaires terriens partageant une limite avec Gabriel Yaovi, le voisin de la limite ouest de la parcelle A**

Des représentants de la collectivité Dateh sont descendus sur le terrain et ont fait connaître leur limite avec Gabriel, la gendarmerie de Tométy Kondji a pris part à la nouvelle délimitation. Cette activité vise à régler définitivement les différends territoriaux entre M. Gabriel Yaovi et la collectivité Dateh.

### **2.4.3. Travaux de construction**

Les activités réalisées sur la période ont concerné essentiellement les travaux d'ouvrage de maçonnerie. Il s'est agi d'apporter des corrections aux travaux de construction mal exécutés par endroit par la communauté bénéficiaire. Par ailleurs, la texture même du sol et la violence des pluies dernièrement enregistrées rendaient nécessaire et sans aucun doute la mise en œuvre effective de travaux de maintenance pouvant permettre aux logements sis sur la ferme de se tenir plus ou moins sur le long terme.

Outre les bénéficiaires, les élèves de l'école primaire de Donomadé ont constamment été mis à contribution. Parents et élèves ont contribué en partie à réaliser le remblai effectué tout au long du mur. Le reste a été fait sur contrat. Du sable fin local a été aussi apporté sur le site suite à la demande du chef maçon pour des besoins de cimentage. Enfin, la pose du plafond dans le deuxième bâtiment ainsi que la mise en place des meubles sont également ici autant d'actifs à souligner. Toujours au registre du volet construction, le futur emplacement de la cuisine a connu des travaux de nivellement entièrement effectués sur contrat (photo 19).



**Photo 19:** Vers la finition du deuxième bâtiment et coulée de poteau à l'entrée de la ferme

#### **2.4.4. Elaboration des textes juridiques de l'Association ETOILE VERTE**

Un projet de statuts et un projet de règlement intérieur sont élaborés et soumis à l'expertise du ministère de l'administration territoriale et des collectivités locales.

### ***III- REMARQUES ET SUGGESTIONS***

#### **3.1. Remarques**

La vente des ananas de la deuxième vague de récoltes a été un élément moteur qui aurait facilité la compréhension et l'acceptation des bénéficiaires de la nouvelle orientation du projet. En effet, le prix de vente des ananas frais aux sociétés SETRAPAL et TROPIC BIO (100 F/kg pour la variété Abacaxi et 110 F/kg pour les Cayenne lisse) est deux fois plus rémunérateur que le prix offert par les dames revendeuses de fruits du marché de Hanoukopé à Lomé (environ 50 F/kg) dans le cadre de la première vague de récolte.

Par ailleurs, deux grandes difficultés ont été constatées au cours de l'année : la difficulté de vente du tilapia à un prix rémunérateur, et la mévente des silures, qui grossissent mieux mais ne sont pas consommés dans le village.

Des efforts ont été fournis dans le cadre de la production de poisson. L'on note un retard de croissance dont les causes probables peuvent être la qualité de l'eau qui est salée ou la qualité de l'aliment local dont les ingrédients doivent être analysés avant sa fabrication.

### 3.2. Suggestions

La communication sur les résultats et les objectifs du projet à l'endroit des bénéficiaires est à renforcer pour susciter davantage leur intérêt et leur implication. Mais retenons également que malgré tous nos efforts de communication, la motivation des bénéficiaires peut prendre du temps.

Face aux difficultés liées au prix de vente du tilapia, il serait préférable de le fixer à 1000 F à Donomadé, à 1500 F ailleurs sur l'étendue du territoire national, et à 2000 F aux visiteurs lointains (étrangers). Pour ce qui concerne les silures, nous devons chercher des marchés dans les localités plus ou moins éloignées où les mœurs permettent leur consommation.

En vue d'améliorer les performances zootechniques des poissons, il serait intéressant de s'autonomiser par rapport à la farine de poisson, un ingrédient dont la qualité est très variable. Une alimentation avec une provende aquacole serait un repère pour identifier si l'eau agit réellement sur les performances des poissons. Par ailleurs, la production d'asticots à partir de déchets de ferme permettrait d'endiguer ce problème et rendre durable l'environnement du site à travers l'intégration des déchets.

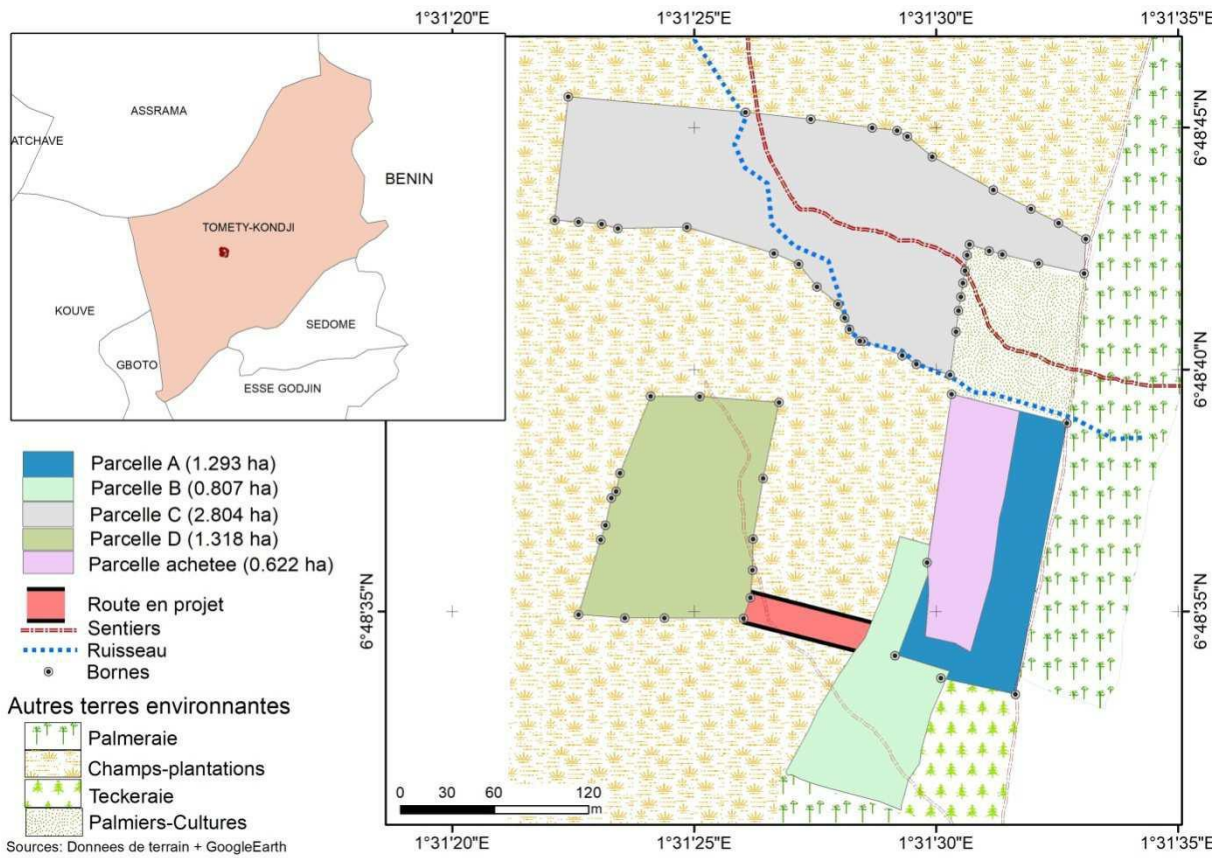
### *CONCLUSION*

Les missions successives réalisées durant l'année 2018 nous ont permis d'évoluer significativement dans nos activités. Nous pouvons à ce titre nous féliciter de trois choses :

- un tableau de priorisation des activités du projet est élaboré sur la période allant de 2018 à 2020 ;
- les bases d'un partenariat commercial durable avec les sociétés SETRAPAL TOGO et TROPIC BIO sont lancées ;
- la motivation des bénéficiaires qui, bien que n'étant pas encore ce que nous souhaitons, reste non négligeable.

# ANNEXES

## Annexe 1 : Plan actualisé de l'ensemble des terrains de la FeMoDo



Annexe 2 : Quelques récoltes



Récolte de patate douce



Récolte d'igname